

Réfugié·e·s et demandeur·e·s de protection internationale LGBTIQ+

L'Arc-En-Ciel
dans les structures d'accueil
et d'hébergement pour DPI/BPI :
soutenir les minorités sexuelles et de genre
qui demandent l'asile au Luxembourg

Cette brochure a vu le jour grâce au soutien financier de l'Œuvre Nationale de Secours Grande-Duchesse Charlotte dans le cadre de l'appel à projet *Mateneen*.



ŒUVRE
Nationale de Secours
Grande-Duchesse Charlotte



mateneen
ŒUVRE Nationale de Secours Grande-Duchesse Charlotte

Coordination du projet : Enrica Pianaro.
Mise en page : Romain Mancinelli-Mirti.
Première publication Novembre 2020.
Impression 500 exemplaires en français.
Impression 500 exemplaires en allemand.

© Novembre 2020.

Cette brochure a été produite par le Centre LGBTQ+ CIGALE. Elle est née du constat qu'aborder les thématiques LGBTQ+ en articulation avec les questions d'interculturalité, d'immigration et d'intégration est encore un sujet assez tabou et méconnu au Luxembourg. Donner de la visibilité aux questions spécifiques qui touchent à des groupes minorisés n'équivaut pas à isoler leurs difficultés, mais à valoriser leurs expériences pour développer des actions adaptées à leurs besoins.

Notre centre est conventionné par le Ministère de la Famille, de l'Intégration et à la Grande Région. Notre mandat inclut l'accueil et l'animation, le conseil socio-familial et la formation socio-éducative. Nous mettons à disposition les ressources de notre bibliothèque et conseillons dans la conception d'actions incluant les questions de sexualité, d'orientation sexuelle, d'identité de genre, de transidentité et de genre.



CENTRE LGBTQ+
CIGALE

Cette brochure fait suite à la formation « L'Arc-En-Ciel dans les structures d'accueil pour DPI : soutenir les minorités sexuelles et de genre qui demandent l'asile au Luxembourg » qui a eu lieu pour la première fois en 2017 et qui a été financée dans le cadre de l'appel à projet *Mateneen* de l'Œuvre Nationale de Secours Grande-Duchesse Charlotte.

Pourquoi cette formation ?

La formation Arc-En-Ciel a pour but de sensibiliser le personnel qui travaille dans les structures d'accueil et les foyers d'hébergement pour demandeur·e·s et bénéficiaires de protection internationale (DPI/BPI) aux questions de **diversité sexuelle et de genre**. Il s'agit de faciliter leur travail quotidien dans la prise en charge des personnes lesbiennes, gays, bissexuelles, trans, intersexes et queer+ (**LGBTIQ+**) qui demandent l'asile au Luxembourg. La formation permet de mener une autoréflexion sur ses propres préjugés et de munir le personnel encadrant d'outils pratiques, afin d'être en mesure de gérer diverses situations conflictuelles qui peuvent rendre la vie des personnes LGBTIQ+ dans les foyers difficile.

Le **Centre LGBTIQ+ CIGALE** a constaté des besoins précis à deux niveaux :

1) Le personnel socio-éducatif et d'encadrement dans les foyers ne connaît pas très bien la problématique des DPI/BPI LGBTIQ+ et ne sait pas comment aborder le sujet dans son travail, ni comment aborder une personne qui n'a pas fait son **coming-out** ou qui fait l'expérience d'**homophobie** ou de **transphobie**.

2) Les DPI LGBTIQ+ vivant dans ces structures souffrent d'isolement et ne savent pas vers qui se tourner pour parler de leur **orientation sexuelle** ou **identité de genre**. Elles ont peur de faire face au rejet, à la discrimination et aux actes de violence de la part des autres résident·e·s du foyer ou du personnel d'encadrement.

Ce projet vise à réduire le mal-être auquel sont confronté·e·s les DPI/BPI LGBTIQ+ par le renforcement des capacités du personnel socio-éducatif en mettant l'accent sur une prise en charge respectueuse de la diversité sexuelle et de genre et sur la réflexion autour d'actions et d'activités inclusives pour tout le monde.

Il ne s'agit pas de prendre la thématique LGBTIQ+ comme sujet isolé, mais de pouvoir l'intégrer de façon transversale dans le travail social afin de toucher à diverses sensibilités et afin d'englober une variété de thématiques comme l'interculturalité, les questions de migration, de croyance, de religion, de genre et de sexualité.

- Cette brochure est un condensé des questionnements et des bonnes pratiques qui ont été élaborées lors des formations. Elle ne se veut pas exhaustive et se voit comme une introduction en la matière.

- Cette brochure n'est pas uniquement destinée aux professionnel·le·s qui travaillent avec des DPI/BPI, son caractère transversal permet de l'utiliser dans différents contextes professionnels.

Queer ABC : Terminologies & Explications

Asexualité = l'absence d'attirance sexuelle, peu importe le genre de l'autre personne.

Bisexualité/Pansexualité = attirance sexuelle ou émotionnelle pour une personne, peu importe son identité de genre.

Caractéristiques sexuées = ensemble d'éléments physiques, chromosomiques, génétiques, hormonaux et génitaux qui permettent de classer les êtres humains en femmes ou hommes. Cette classification se fait selon des standards médicaux, scientifiques et biologiques binaires qui le plus souvent se basent, à la naissance de l'enfant, sur les parties génitales pour déterminer le sexe de l'enfant.

Cisgenre = personne dont l'assignation de genre à la naissance correspond plutôt ou tout à fait à son identité et/ou expression de genre.

Expression de genre = la façon dont une personne vit son genre et l'extériorise : plutôt féminin, plutôt masculin ou plutôt choisi personnellement sur base du point de confort de la personne qui l'exprime. L'expression de genre peut porter sur le choix vestimentaire, sur la façon de parler et de marcher, sur la façon d'utiliser certains accessoires connotés masculins ou féminins. L'expression de genre peut différer de l'identité de genre d'une personne.

Genderqueer (aussi : personne **non-binaire**) = personne qui ne se reconnaît, ni dans le genre masculin-féminin, ni dans la binarité des genres, ou qui se reconnaît dans l'un ou l'autre genre de manière variable et fluctuante. Certaines personnes genderqueer ou non-binaires se reconnaissent sous le chapeau des transidentités, d'autres non.

Hétérosexualité = attirance sexuelle ou émotionnelle pour une personne qui a une identité de genre différente.

Homophobie, Transphobie, Biphobie = ensemble de propos, d'actes et d'attitudes d'hostilité à l'égard des personnes homosexuel·le·s, des personnes transgenres et des personnes bisexuelles (ou supposé·e·s l'être).

Homophobie, Transphobie, Biphobie intériorisée = le fait pour une personne concernée d'avoir intériorisé les préjugés et normes sociales homo-trans-biphobes et qui en vient à se dévaloriser, voire à se détester soi-même, et à dévaloriser, voire à détester les personnes LGBTIQ+ de son entourage.

Homosexualité = attirance sexuelle ou émotionnelle pour une personne qui a la même identité de genre.

Identité de genre = le sentiment intime d'appartenir au genre féminin, masculin, aux deux, à aucun ou à un autre genre choisi personnellement, indépendamment des caractéristiques physiques et de l'orientation sexuelle. L'identité de genre est plutôt axée sur l'auto-définition, sur la perception individuelle du genre de la personne, tandis que le **genre** est plutôt axé sur la perception de la société (identité sociale) par rapport à qui va être « lu » comme femme, homme ou autre.

LGBTIQ+ = acronyme pour désigner les personnes lesbiennes, bisexuelles, gays, transgenres, intersexes et queer. Le « + » laisse la possibilité ouverte pour d'autres identifications. Il existe différentes écritures du sigle LGBT, LGBT+, LGBT*I*Q+, LGBTIQA+ pouvant encore inclure les personnes asexuelles, pansexuelles et autres minorités sexuelles et de genre.

Orientation sexuelle = attirance sexuelle ou émotionnelle qui se définit par rapport au genre de l'autre personne, donc vers qui porte cette attirance. Une personne peut p.ex. se sentir attirée par des personnes de genre différent, de même genre ou de plusieurs genres. Pour certaines personnes, l'orientation sexuelle ne se définit pas par rapport au genre de l'autre personne: elles ont de l'attirance sexuelle et émotionnelle pour une autre personne, peu importe l'identité de genre de celle-ci.

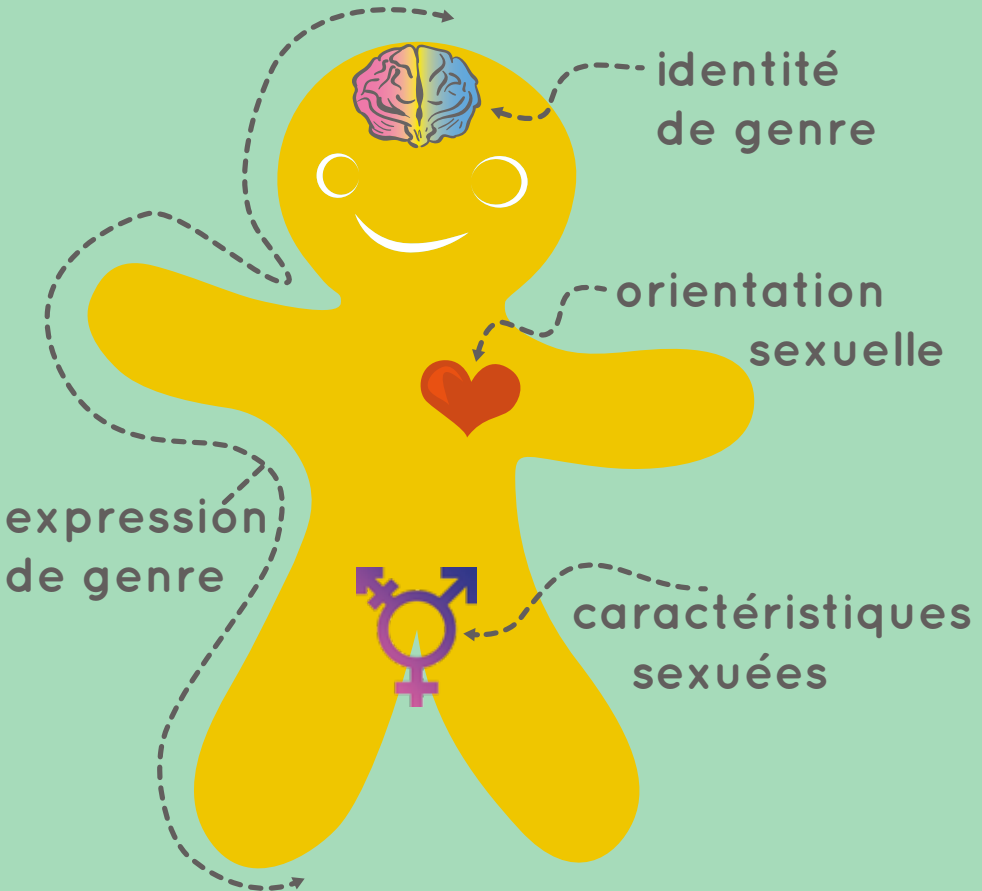
Personne intersexe = personne née avec des caractéristiques sexuées (génitales, gonadiques ou chromosomiques) qui ne correspondent pas aux définitions binaires types des corps masculins ou féminins.

Personne transgenre = personne dont l'assignation de genre à la naissance ne correspond pas ou pas exclusivement à son ressenti, son identité et/ou son expression de genre.

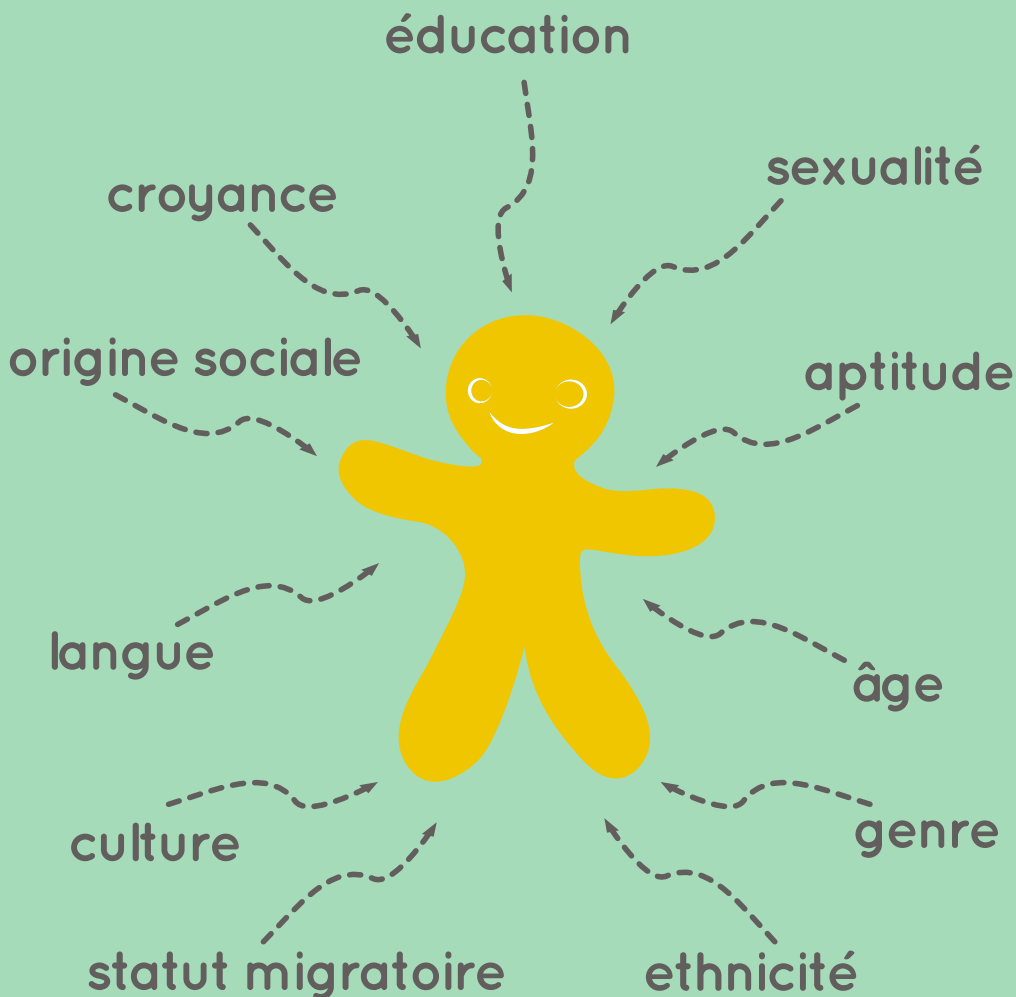
La personne ginge Comprendre la diversité sexuelle, corporelle et de genre

La diversité sexuelle, corporelle et de genre regroupe quatre composantes distinctes qui constituent chaque individu·e en tant qu'être sexué. Ces composantes, qui s'articulent entre elles, sont tout à fait indépendantes l'une de l'autre et présentent une multitude d'être, de sentir et de faire, toutes dépassant une logique binaire.

Ces composantes comportent :



Chaque personne se compose d'une multitude de facettes liées au genre, à la sexualité, à l'origine, à la condition physique, à l'état de santé, à la façon de vivre, à l'expérience individuelle, etc. Tout cela compose notre identité et nous donne un sentiment d'appartenance à un groupe, à une communauté ou à la société. La reconnaissance de l'identité d'une personne et la bienveillance par rapport à **qui elle est** et **ce qu'elle a vécu** peut renforcer son bien-être ou son mal-être.



Le Coming-Out

Le coming-out est un processus qui se joue à deux niveaux :

- intérieur (un travail sur soi-même)
- extérieur (l'échange et l'expérience avec l'entourage)

Ce processus se constitue en trois étapes :

1. Le pré-coming out

- reconnaître et accepter son ressenti

2. Le going out

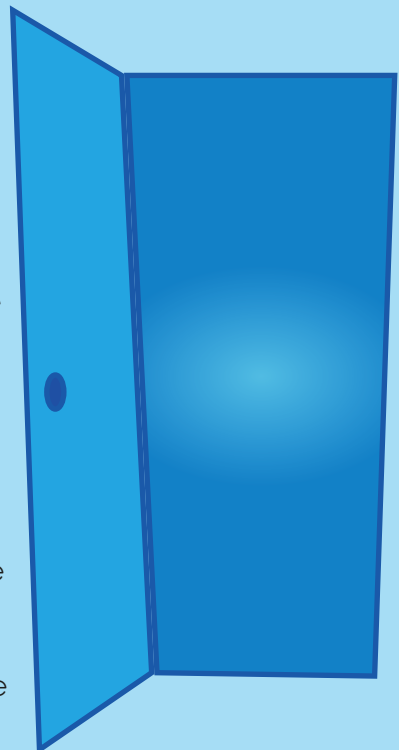
- la phase d'extériorisation et de révélation aux autres

3. La balance

- intégrer son orientation sexuelle et/ou son identité de genre dans un projet de vie général

Conseil d'accompagnement :

- Ne jamais aborder une personne directement.
- Toujours permettre à la personne de s'exprimer et/ou de s'identifier elle-même.

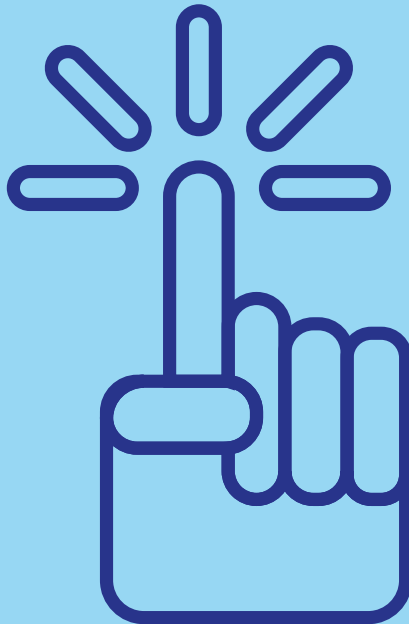


Attitudes favorables et quelques bonnes pratiques

Le CIGALE n'offre pas de recette toute prête sur comment faire ou comment se comporter. Chaque structure et chaque situation est unique et doit être analysée dans son contexte d'émergence.

Nous pouvons uniquement offrir des pistes de réflexion ; c'est à vous d'utiliser ces ingrédients et de formuler des actions créatives et concrètes qui soient adaptées à votre structure.

Nous pouvons vous épauler dans votre processus d'auto/réflexion en offrant conseil et des formations adaptées à vos besoins.

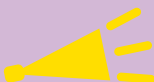


En attendant, ...

S'informer : se former, rechercher des infos, lire les publications du CIGALE et de ses partenaires, consulter des expert·e·s en la matière, éviter de juger le degré d'homosexualité d'une personne par rapport à son apparence ou attitude (Autres pays = autres codes vestimentaires, façons de se mouvoir dans l'espace et d'utiliser sa voix. Il n'y a pas d'image uniforme de la personne homosexuelle.)



Inform (les bénéficiaires) : mettre à disposition des affiches/flyers montrant la diversité sexuelle et de genre, procurer des livres ou magazines LGBTIQ+ ou relayer vers la bibliothèque du CIGALE, organiser des animations et rencontres avec des expert·e·s, mettre une phrase sur le respect de la diversité sexuelle et de genre dans le règlement d'ordre intérieur, informer sur le cadre légal.



Être attentif·ve : à la problématique de l'invisibilité, utiliser un langage inclusif et un vocabulaire non-stigmatisant de la diversité sexuelle et de genre, cerner l'envergure et la spécificité de la thématique, reconnaître les risques en relations avec les minorités sexuelles et de genre.



Banaliser la thématique : traiter comme n'importe quel sujet, en parler de manière décomplexée, inclure les questions LGBTIQ+ dans des projets généralistes, en parler (= rendre existant), banaliser (= diminuer le sentiment de honte).



Avoir des attitudes pour “briser le silence” : afficher son ouverture à traiter du sujet (p.ex. une affiche arc-en-ciel, un autocollant « Queer refugees welcome »), travailler le lien de confiance, créer des espaces de paroles collectifs et individuels, permettre les questionnements et admettre de ne pas tout connaître à la thématique.



Prendre le temps pour accompagner : accepter d’agir quand la personne est assez en confiance, quand elle consent d’extérioriser son orientation sexuelle ou identité de genre, accepter de ne pas savoir, conseiller et permettre de trouver ses propres solutions à la personne concernée (sans imposer ce qui nous semble le mieux).



Laisser la responsabilité aux personnes : de leurs identités et/ou de leurs conflits internes, accepter la parole de la personne et son autodéfinition, même si elle ne correspond pas à vos perceptions.



Penser la question en avance (prévention) : toilettes non-réparties par genre F/H, organisation des douches, organisation du logement, activités, livres à la bibliothèque.



Permettre l’expression des tensions : ne pas ignorer les débats et éventuels conflits, traiter avec neutralité sous la double perspective concerné·s/opposant·e, si gros conflits médiations avec expert·e·s.



Monter des projets spécifiques LGBTIQ+ : mais attention à ne pas reproduire des stéréotypes ou à exposer, voire même « outter » une personne concernée contre son gré.





KEEP

CALM

AND

Faites-vous confiance

Exprimez vos difficultés

Essayez de mettre en place des choses
au niveau collectif

Accompagnez sans décider pour l'autre
au niveau individuel

Consultez le Centre LGBTIQ+ CIGALE

QUEER GEFLÜCHTET MËNSCHEN WËLLKOMM

Treffe fir lesbesch, schwul, bisexuell an trans geflüchtet Mënschen.
Weider Infoen op : www.facebook.com/CentreCIGALE oder www.cigale.lu

QUEER REFUGEES WELCOME

Meetings for lesbian, gay, bisexual, transgender refugees.
More infos on www.facebook.com/CentreCIGALE or www.cigale.lu

BIENVENUE AUX PERSONNES RÉFUGIÉES QUEER

Rencontres pour personnes réfugiées lesbiennes, gays, bisexuelles et trans.
Plus d'infos : www.facebook.com/CentreCIGALE ou www.cigale.lu

QUEERE GEFLÜCHTETE WILLKOMMEN

Treffen für lesbische, schwule, bisexuelle und trans Geflüchtete.
Weitere Infos unter : www.facebook.com/CentreCIGALE oder www.cigale.lu

PERSONAS REFUGIADAS QUEER BIENVENIDAS

Encuentros para personas refugiadas lesbianas, gay, bisexuales y trans.
Para más información : www.facebook.com/CentreCIGALE o www.cigale.lu

PESSOAS REFUGIADAS QUEER BEM-VINDAS

Encontros para pessoas refugiadas lésbicas, gays, bissexuais e trans.
Mais informação sobre : www.facebook.com/CentreCIGALE ou www.cigale.lu

PERSONE RIFUGIATE QUEER BENVENUTE

Incontri per persone rifugiate lesbiche, gay, bisessuali e trans.
Per ulteriori informazioni : www.facebook.com/CentreCIGALE o www.cigale.lu

اللاجئين الكويير مرحب بهم

اجتماعات للمثليات والمثليين ومزدوجي الميل الجنسي ومغايري الهوية الجنسية واللاجئين. يمكن الحصول على المزيد من المعلومات على www.facebook.com/CentreCIGALE أو www.cigale.lu

كوييرهاي پناهده خوش امديد

ين ها ،گي ها ، بايسكشوال ها، ترنس ها و پناهندگان اطلاعات بيشتر در www.facebook.com/CentreCIGALE - www.cigale.lu

ДОБРО ПОЖАЛОВАТЬ

Встречи для лесбиянок, геев, бисексуалов, трансгендерных беженцев.
Больше информации на www.facebook.com/CentreCIGALE или www.cigale.lu

欢迎酷儿

我们组织男女同性恋, 双性恋, 等等的会。
有关更多信息, 请上我们的官方网站: www.facebook.com/CentreCIGALE 或者 www.cigale.lu



CENTRE LGBTIQ+
CIGALE

16, rue Notre-Dame
L-2240 Luxembourg
(2ème étage)



00352 26 19 00 18



info@cigale.lu
www.cigale.lu



@CIGALELuxembourg



CentreCIGALE

